

NÄIN PÄÄSET ALKUUN SOPIMUSLAIDUNNUKSESSA

LumoTAITO -hankkeen webinaari 15.3.2022

Maisema-asiantuntija Riikka Söyrinki

ProAgria Etelä-Suomi ry / MKN Maisema



L Aidunnuksen monet hyödyt

Luonnon monimuotoisuus

- säilyttää arvokkaiden perinnebiotooppien ja niittyjen uhanalaista ja harvinaista lajistoa
- torjuu haitallisia vieraslajeja

Ihmiset

- laiduntavat eläimet tuottavat elämyksiä ja hyvinvointia

Maisema

- pitää kulttuurimaiseman avoimena ja on elävää kulttuuriperintöä

Laiduneläimet

- mahdollisuus lajin mukaiseen käyttäytymiseen
- laitumella on reilusti luonnonvaloa, raitista ilmaa ja tarjolla monipuolista ravintoa



Kohteen valinnassa huomioitavaa

- alueen sijainti, koko, näkyvyys, kulkuyhteydet
- luonto- ja maisema-arvot; monipuolinen niittylajisto, uhanalaiset lajit, vieraslajien torjunta, yms.
- maankäytön historia
- sosiaaliset ja matkailulliset arvot
- taloudellisuus
- eläinten hyvinvointi
- käytännön hoitotyöt
- tiedottaminen ja asukasyhteistyö



Sopimuslaidunnus

= maksullinen laidunnuspalvelu, jonka työnjaosta, vastuista ja kustannuksista sovitaan laiduntamissopimuksella

- Eläinten päivittäisestä valvonnasta vastaa useimmiten joku muu kuin eläinten omistaja.
- Mahdollisia rahoituksia: Helmi-elinympäristöohjelma ja maatalouden ympäristösopimus.



Sopimuslaidunnuksen ABC



1. Hoito on aina tavoitteellista ja perustuu alueen hoitosuunnitelmaan. Huomioidaan eläinten hyvinvointi, luonnonhoidon tavoitteet sekä mahdolliset muut näkökulmat.
2. Tiedottaminen monin eri tavoin on tärkeää laidunnuksen onnistumisen kannalta. Ennakkotiedotus, verkkosivut, some, opastaulut ja kyltit ym.
3. **Laiduntamissopimus ja/tai maanvuokrasopimus.**
4. Laidunnus aloitetaan riittävän aikaisin, ja laidunkauden pituus suhteutetaan vuosittaisiin olosuhteisiin.
5. Hoidon laadun seuranta ja reagointi muutoksiin tarvittaessa. Tarvitaan joustavuutta.

Johdanto	3
1 KOHTEEN KUVAUS	4
1.1 Yleiskuvaus	4
1.2 Luonnonolosuhteet	4
1.3 Kasvillisuus	4
1.4 Kohteen arvot	5
2 HOIDON TAVOITTEET	6
3 HOITOMENETELMÄT	7
3.1 Perustamistoimenpiteet	7
3.2 Laidunnus	7
3.3 Puuston hoito	9
3.4 Vieraslajin torjunta	9
3.5 Pientareiden hoito	9
3.6 Kuivatus	9
4 TIEDOTUS JA ASUKASYHTEISTYÖ	10
5 HOITOTOIMET VUOSITTAIN	11
6 KUSTANNUSARVIO	12
7 HOIDON SEURANTA	13
8 LÄHTEET	13

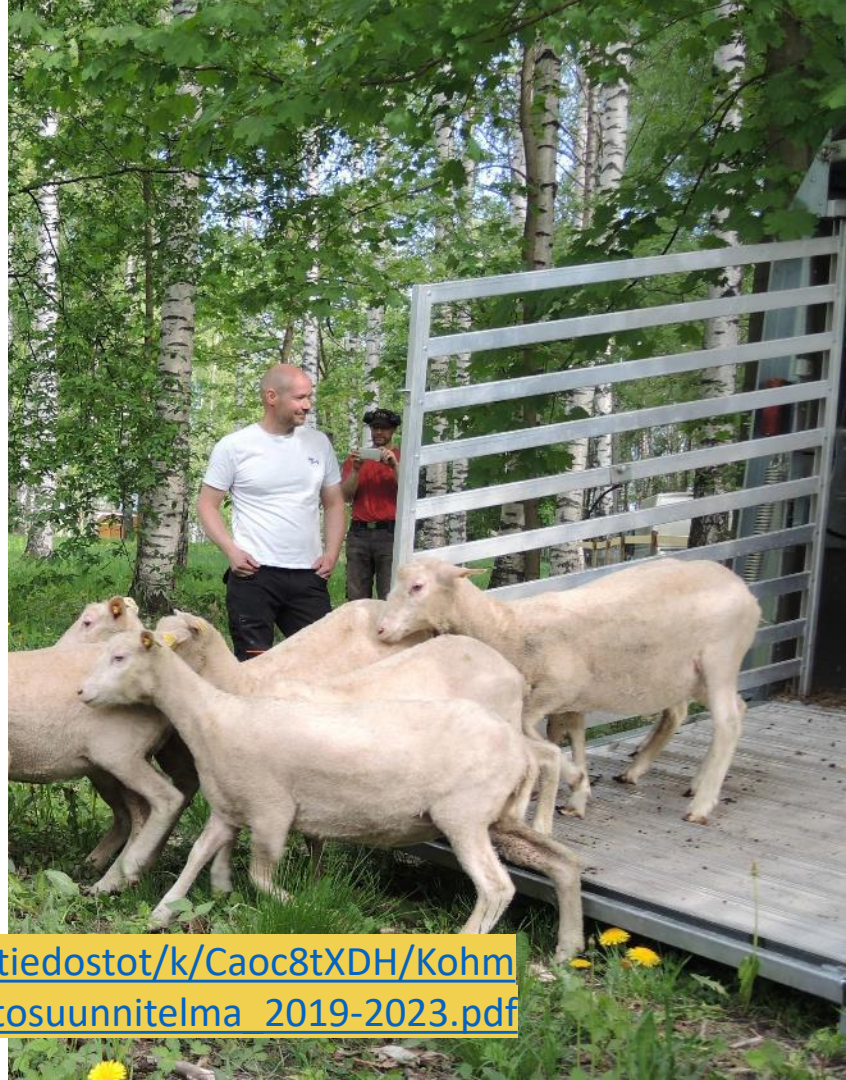
Liitteet:

Liite 1. Suunnitelmakartta

Liite 2. Ohjeita eläinten valvontaan

Liite 3. Laiduntamissopimus -malli

https://www.tampere.fi/tiedostot/k/Caoc&tXDH/Kohmanpuiston_laitumen_hoitosuunnitelma_2019-2023.pdf





Peruskunnostus



Tampereen Rukkamäenpuisto ennen.....ja jälkeen peruskunnostuksen.



Etsi ja ilmoita Laidunpankissa



**LAIIDUN
PANKKI**

[Kirjaudu sisään tai Rekisteröidy](#)

[Etusivu](#) | [Laitumet](#) | [Eläimet](#) | [Luonnonhoidon palvelut](#) | [Tietopankki](#) | [Ota yhteyttä](#)



Sopimusmallit

NIMI	TYYPPI	KOKO	JULKAISTU	INFO	LATAUS
■ Hevonen					
■ Lammas ja nauta					
■ Maanvuokraussopimus					
■ Hästar					
■ Får och nötkreatur					
■ Arrendeavtal					

<https://www.laidunpankki.fi/tietopankki/sopimusmallit>

Kohdealue _____

Sopimusaika _____ Pinta-ala _____ hehtaaria

Sopimus laiduntamisesta

1. Maanomistaja luovuttaa vastikkeetta karjanomistajalle kohdealueen laidunkäyttöön. Karjanomistajan eläimet; noin _____ kappaletta _____ laiduntavat alueella laidunkauden ajan tai niin kauan kuin laitumella riittää ravintoa. Tarvittaessa eläinmäärää vähennetään tai lisätään kesän aikana.
2. Kukin sopijapuoli vastaa oman vastuualueensa osalta mahdollisista vahingoista voimassa olevan oikeuskäytännön mukaan. Karjanomistaja huolehtii mahdollisista laitumella tapahtuvista eläinten sairastumisista, loukkaantumisista ja kuolleista eläimistä sekä niistä aiheutuvista kustannuksista.
3. Karjanomistajalla on vastuuvakuutus kyllä ei
Maanomistajalla on vastuuvakuutus kyllä ei
Karjanomistaja on vakuuttanut eläimensä kyllä ei

4. Aitauksen rakentamisesta huolehtii _____. Aitauksen ylläpito on _____ vastuulla. Mahdollinen aitauksen purkaminen on rakentajan vastuulla.
5. Tarvittavasta tiedotuksesta ja opastaluista vastaa _____
6. _____ huolehtii eläinten kuljetuksen laitumelle ja haun laitumelta ennalta sovittuina ajankohtina.
7. Eläinten juomavedestä huolehtii _____. Karjanomistaja tuo eläimille kivennäisen.
8. Eläinten päivittäinen valvonta on _____ vastuulla. Valvontaan kuuluu muun muassa eläinten kadonneista ja rikkoutuneista korvamerkeistä ilmoittaminen karjanomistajalle välittömästi. Mikäli ilmenee ongelmia eläinten kanssa, otetaan heti yhteys karjanomistajaan. Karjanomistaja vastaa siitä, että mahdollisesti karanneet eläimet saadaan takaisin aitaukseen.
9. Karjanomistaja ja maanomistaja vastaavat kumpikin osaltaan siitä, että laiduneläimet eivät ole kontaktissa eri tautivastustus -statuksen omaavien eläinten kanssa, mikäli laiduneläimet tai osa niistä palaa kotilaumaansa (eli laidunalue on vain yhden, edellä mainitun karjanomistajan käytössä).

10. Kohdealue on oltava rekisteröity eläinten pitopaikaksi ennen eläinten siirtoa laitumelle. Pitopaikan rekisteröimisestä huolehtii _____ . Pitopaikka ja siellä harjoitettava eläintenpito rekisteröidään sähköisessä asiointisovelluksessa osoitteessa epr.ruokavirasto.fi, tai lomakkeella kunnan maaseutuelinkeinoviranomaiselle. Laitumelle vietävät eläimet tulee merkitä virallisin korvamärkein ja eläinten siirroista on tehtävä ilmoitukset eläinrekisteriin. Kun eläinten pito pitopaikassa loppuu, ilmoitetaan muutoksista eläintenpitäjä- ja pitopaikkarekisteriin.
11. Pitopaikasta vastaava toimija pitää kirjaa pitopaikkaan saapuvista, siellä syntyneistä tai kuolleista ja sieltä lähtevistä eläimistä eläinlajikohtaisten vaatimusten mukaisesti.
12. Eläinten tekemästä maisemanhoitotyöstä ja muista järjestelyistä maanomistaja korvaa karjanomistajalle _____ euroa (sis. alv 24 %) laidunkauden ajalta.
13. Mikäli toinen osapuoli rikkoo sopimusta tai irtisanoo/purkaa sopimuksen ilman laillista perustetta on sen korvattava aiheuttamansa vahingot/tulonmenetykset. Maataloustukien osalta tulonmenetykset voivat kohdistua usealle vuodelle.
14. Muut erityisehdot: _____

Karjanomistaja/Laidunryittäjä

Maanomistaja

1. Maksaa vuokraa
laidunmaasta
(ympäristösopimus)
VASTUUTAHO

Rahallinen korvaus



1. Vuokraa alueensa
laidunkäyttöön

2. Sopimuslaidunnus

- eläinten kuljetus
- mahdolliset muut
työt erillistä
korvausta vastaan

VASTUUTAHO

Rahallinen korvaus



2. Antaa alueensa
vastikkeetta laidunkäyttöön

- käytännön työt
- voi ostaa palveluja kolmannelta
osapuolelta esim. eläinten valvonta

VASTUUTAHO

Tapauskohtaiset yhteistyösopimukset;
maanvuokrasopimus ja/tai laidunnussopimus
www.laidunpankki.fi

Pohdi riskienhallinta etukäteen

AITAUKSEEN MENO LAIDUNKAUDELLA ON KIELLETTY.

Huolehdiathan myös, että koirasi ei häiritse eläimiä.

Eläimet saavat laitumelta sopivasti ravintoa, ethän ruoki niitä. Tämä on tärkeää eläinten hyvinvoinnin kannalta.



Mikäli huomaat laitumella ongelmia, ota ystävällisesti yhteyttä opas-taulussa mainittuihin tahoihin.

KIITOS!

- eläimet karkaavat laitumelta
- eläin sairastuu tai kuolee
- ilkivalta, rakenteisiin tai eläimiin kohdistuva
- koirat, petoeläimet
- ihmiset ruokkivat eläimiä
- oikean laidunpaineen löytäminen, eläinmäärän muuttaminen tarpeen mukaan
- **huolellinen ennakkosuunnittelu ja tiedotus tärkeää**



Nokian Pitkäniemen niityt

- Maanomistaja: Nokian kaupunki
- Kaavoitus: maatalousalue ja virkistysalue
- Pinta-ala: noin seitsemän hehtaaria
- Vanha kulttuurimaisema Pitkäniemen sairaala-alueen ja linnustollisesti arvokkaan Markluhdanlahden läheisyydessä. Maakunnallisesti arvokasta maisema-aluetta.
- Hoito toteutetaan yhteistyössä kaupungin kanssa
 - Lampurilla ympäristösopimus, aitaaminen ja laidunnuksen toteutus.
 - Kaupunki ostaa päivittäisen valvonnan ja hoitaa juomaveden, tekee raivaukset ja rakensi sillat ojien yli.



Lampaat kesätöissä Pitkäniemen arvoniityllä

Pitkäniemen niityllä laiduntaa osa Ala-Uotilan lammastilan katraasta Nokian Sarkolasta. Nämä 35 lammasta ovat rodultaan suomenlampaista. Eläimet laiduntavat alueella niin kauan kuin ruohoa riittää, todennäköisesti aina syyskuulle asti. Laidun tarjoaa rehevää ja monipuolista ravintoa lampaille. Ruokalistan kärjestä löytyvät hennot ruohot ja heinät sekä puiden ja pensaiden lehdet ja nuoret versot.

ETHÄN RUOKI LAMPAITA OMILLA EVÄILLÄSI!
Täten eläimet pysyvät terveinä ja alue pysyy puhtaana jyrssiöitä ja lintuja houkuttelevista ruuantähteistä (myyrien ja lintujen ulosteet ovat terveysriski eläimille)

ELÄINTEN RUOKAVALIOON KUULUVAT RUOHOT JA PENSAAT, PUHDAS VESI JA KIVENNÄINEN.
Ruohoja voi tarjota lampaille aidan raosta.
HUOM! Ei kuitenkaan lupiinia, se on myrkyllinen!

Tavoitteena on tehdä tästä alueesta pysyvä kesälaidun lampaille. Jotta lampaiden seurasta ja maisemanhoidosta voidaan nauttia tulevaisuudessaakin tulee ympäristössä liikkua rauhallisesti eikä eläimiä saa häiritä. Aitaukseen meno laidunkaudella on sallittu vain lintutornin kävijöille. Koirien vienti aitaukseen on ehdottoman kiellettyä. Huolehdithan, että koirasi ei muutoinkaan häiritse lampaita.



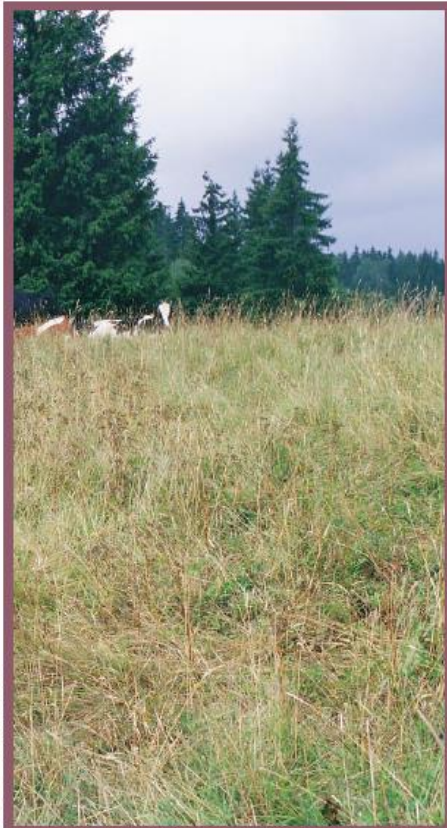
Lampaat ovat laumaeläimiä, jotka laiduntavat ja lepäävät säännöllisessä vuorokausirytmissä. Luonteeltaan lammas on varsin konservatiivi eli kaikkea uutta kohtaan se on usein pelokas, mutta myöskin utelias. Lampaille ei pidä antaa makupaloja, jotta ne pysyisivät paitsi terveinä, myös "äänettöminä" ystävinä (oppivat helposti kerjäämään varsin äänekkäästi). Totuttuaan uuteen laitumeen ja laitumen aidalla käyviin tuttaviansa, ne kyllä ottavat mielellään vastaan rapsutuksia ja kehuja.

Mikäli huomaat laitumella jotakin ongelmia, ilmoitathan siitä. Kiitos!

OTA YHTEYTTÄ, JOS
- LAMPAAT OVAT KARKUTEILLÄ
- AIDAT OVAT EPÄKUNNOSSA
- LAMPAIDEN HYVINVOINTI ARVELUTTAA:
eläinten omistaja Sofia Lahtinen p. 040 7291292

Lisätietoja Pitkäniemen arvoniityn hoidosta:
Nokian kaupunki, infrapalvelut
Kaupunginpuutarhuri Jyrki Lehtimäki
virka-aikana p. 044 9061245
Harjukatu 21, 37100 Nokia
Virastotalon 3. kerros

Juho Paukkunen



Alilaidunnus näkyy runsaana kuolleen heinän määränä.

Anna Schulman



Sopivasti laidunnetun alueen kasvillisuus on matalaa, hylkyläikkuja on melko vähän eikä maan pinta ole liian rikkoontunut.

Janne Heiölä



Ylilaidunnetulla ja voimakkaasti tallatulla alueella kasvit ja hyönteiset eivät kykene lisääntymään.

SOPIMUS- LAIDUNNUS

OPAS KÄYTÄNNÖN TOTEUTUKSEEN

Painos 2021

KIITOS!

Yhteystiedot:

maisema-asiantuntija Riikka Söyrinki
ProAgria Etelä-Suomi / MKN maisemapalvelut
riikka.soyrinki@proagria.fi

Lisätietoja: Sopimuskaidunnuks –opas
<https://www.laidunpankki.fi/laidunnustietoa>

TULOSSA: Laidunpankin käyttäjäkoulutus 31.3.2022

