

Lumotaidon tehotunti 3: Mitä uutta Maatalousluonnon monimuotoisuuden ja maiseman hoito -ympäristösopimuksessa?

Esme Manns ja Cecilia Lindholm

Uudenmaan ELY-keskus 7.3.2023



Aiheet

- Mitä uutta sopimuksissa?
- Aitaamis-, kunnostusraivaus- ja petoaita-tuki
- Vaikuttaako keskiveden korkeuden määritelmä lohkojen pinta-alaan?
- Inventoinnit ja arvoluokat
- Perustulotuki ja luonnonhaittakorvaus / perinnebiotoopit - mitä tulee huomioida

- Keskustelu ja kysymykset



Elinkeino-, liikenne- ja
ympäristökeskus

Mitä uutta sopimuksissa?



Sähköinen hakemus

- Ympäristösopimukset haetaan sähköisesti VIPU-palvelussa, muiden peltotukien yhteydessä **15.6.2023 mennessä**
- Kaikki liitteet tulee myös liittää hakemukseen vipupalvelun kautta.
- Jos jotain liitettä ei hakuhetkellä ole saatavilla ole yhteydessä omaan ELY-keskukseesi.
- Liitteet:
hoitosuunnitelma, vuokrasopimukset, inventointilausunnot
→ yhdistykset: kokouspöytäkirja missä käy ilmi että sopimusta haetaan

Vuosina 2019-2022 alkaneet sopimukset

- Tuenhakijalla mahdollista valita, haluaako hän:
 - luopua sopimuksesta ilman takaisinperintää.
 - luopua sopimuksesta ilman takaisinperintää ja hakea kokonaan uutta sopimusta.
 - Mukauttaa vanhan sopimuksen uuteen järjestelmään ja jatkaa sopimuksen toimenpiteiden noudattamista alkuperäisen sopimuskauden loppuun saakka uuden kauden mukaisilla ehdoilla.

Edellisen ohjelmakauden sopimuksen jatkaminen(mukauttaminen) (2014-2020)

- tuenhakija ilmoitettava kyseessä olevan sopimuksen kaikki lohkot VIPU-palvelussa
- uusien lohkojen lisääminen sallittu
- tuenhakija sitoutuu noudattamaan uuden rahoituskauden ehtoja ja vähimmäistasoja
- sopimus päättyy alkuperäisen sopimuskauden mukaan – ei jatkovuosia (myös uusien lohkojen osalta)

- **HUOM!** Sopimuslohkoille, jotka jatkuvat 2014–2020 ohjelmakaudelta, ei ole mahdollista hakea korvausta aitaamisesta, kunnostusraivaamisesta tai petoaidan rakentamisesta.
- **Muuta huomioitavaa:** ohjelmakauden yli jatkuville sopimuksille ei voi hakea jatkovuotta, vaan ne päättyvät alkuperäisen sopimuskauden mukaisesti
- Lohkot tulee mainita uudessa hoitosuunnitelmassa tai vanha hoitosuunnitelma tulee päivittää

Edellisen ohjelmakauden (2014-2020) sopimuksen luopuminen

- ilmoitus ELY-keskukseen 30.4.2023 mennessä.
- luopuminen ei aiheuta takaisinperintää
- voi hakea uutta viisivuotista sopimusta

HUOM! Edellisen kauden sopimusehtoja noudatettava **30.4.2023 asti!**

Sopimuslohkojen katselmointi

- ELY-keskukset tulevat tekemään maastokatselmuksia kaikilla sopimusaloilla jotka eivät ole katselmoitu/valvottu vuosina 2020-2022
- Katselmukset suoritetaan kevästä 2023 alkaen vuoden 2024 loppuun
 - uudet alueet tulisi aina katselmoida
 - katselmoinnissa ELY-keskus voi hylätä ei soveltuvia alueita esim. pelkkää ruovikkoa –ja pelkkää paljasta kalliota olevat alueet. Jos on ollut vanha sopimus, katsotaan alueen lähtökunto, jotta voidaan määritellä, onko aluetta aiemmin hoidettu ehtojen mukaan ja voidaanko alueelle edelleen tehdä uusi sopimus.

Sopimusten korvaustasot

Toimenpide	Korvaustaso € / hehtaari / vuosi
Maakunnallisesti tai valtakunnallisesti arvokkaaksi luokiteltu perinnebiotooppi	610
Muut alueet	460

Raivaus ei ainoana hoitotoimenpiteenä

- Sopimuslohkoja (esim. reunavyöhykkeet) ei enää pysty hoitamaan ainoastaan raivaamalla
→ laidunnus tai niitto pakollinen raivauksen lisänä



Elinkeino-, liikenne- ja
ympäristökeskus

Aitaamis-, kunnostusraivaamis- ja petoaita-tuki



Aitaamis-, kunnostusraivaamis- ja petoaita-tuki

- Uusia yksivuotisia kunnostustoimenpiteitä
→ **korvausta voi hakea kerran sopimuskauden aikana**

Toimenpide	Korvaustaso € / hehtaari
Kunnostusraivaus	450
Aitaaminen	1500
Petoaitaus	2400

HUOM! Sopimuslohkoille, jotka jatkuvat 2014–2020 ohjelmakaudelta, ei ole mahdollista hakea näitä korvauksia!

- Aitaamis-, kunnostusraivaus- tai petoaitatoimenpide haetaan Vipupalvelussa peltotukihaun yhteydessä
- Jos aitaamis- tai kunnostusraivaustoimenpide valmistuu vasta kasvukauden jälkeen perus- tai kasvulohkolla, eikä laiduntaminen ole ollut mahdollista – on peruttava hoidon tuki (sopimuksen korvaus) kyseiseltä alalta **31.12 mennessä**

Kunnostusraivaus

- Kokonaiselle lohkolle tai lohkon osalle (kasvulohkolle)
- Hoitosuunnitelmassa kuvattava toimenpiteen toteutusvuosi, tarve sekä millä lohkoilla aiotaan toteuttaa

- Toimenpidettä **voi hakea:**

- jo sopimuksessa olleelle lohkon osalle

- jos aiemmat kunnostustoimenpiteet eivät ole olleet riittäviä lohkolla

- kokonaan uudelle sopimuslohkolle

- uuteen alaan joka liitetään sopimukseen, joka tarvitsee kunnostusta

- jos rehevällä lohkolla laiduntava eläinlaji muuttuu, raivaustarve kasvaa tästä johtuen ja osa alasta jäisi muuten hoitamatta

- Toimenpidettä **ei voi hakea**, jos:
 - haettu uusi ala ei täytä tuen ehtoja ELY-keskuksen tarkastuskäynnillä
 - kunnostusraivaus on tehty aiemmin alueella
 - pienmuotoiset ylläpitoraivaukset lohkoilla on mahdollista tehdä vuosittain
 - hoito- tai kunnostusraivauksen laiminlyönti on todettu aiempaan sopimukseen valvonnassa
 - kyse on ruovikon, horsman tai vadelman niittämisestä lohkolta
 - raivaustarve johtuu laiminlyönnistä edellisen sopimuksen osalta (raivausjätteen poiskorjuu ja ylläpitoraivaus)
 - ennalta suunniteltu välivuosi aiheuttaa merkittävän raivaustarpeen (ylläpitoraivauksen laiminlyönti)

Aitaustoimenpide

- Haku mahdollinen sopimuksen lohkoille jotka jäävät aidattavan alueen sisäpuolelle
- Kuvattava hoitosuunnitelmaan
- Korvaus myönnetään kokonaiselle alueelle, ei aidanpätkään tai osaan aidasta
- Toimenpiteen korvaus sisältää kaiken työn ja materiaalin sekä mahdollisen portin
 - porttia tai muita erikoisrakenteita ei saa teettää muulla rahoituksella
- Aita on soveltuva suunnitellulle eläinlajille ja siitä on tehtävä pysyvä
 - siirrettävä kevytaita on sallittuja sopimusalueella, mutta niistä ei makseta korvausta

- Voit hakea toimenpidettä:
 - ympäristösopimukseen ilmoitettaville uusille lohkoille
 - pitkään hoidossa olleelle kohteelle, jolla on huonokuntoinen aita ennestään, eikä huonokuntoisuus johdu olemassa olevan aidan huoltotoimenpiteiden laiminlyönnistä
 - olemassa oleva aita joudutaan purkamaan ja rakentamaan uudestaan
 - jos laiduntava eläinlaji vaihtuu, eikä aiempi aita ole uudelle eläinlajille soveltuva

→ Aita tehdään siten, että se menee pieneltä osin sopimukseen hyväksytyjen lohkojen ulkopuolella. Silloin aitaamistoimenpiteen maksu menee tukikelpoisten hehtaarien mukaan, jotka ilmoitettu toimenpiteeseen ja ovat tukikelpoisia. Sama tilanne koskee rantaniittyjä, joissa aita menee veteen eikä yhtä sivua pystytä välttämättä aitaamaan ollenkaan.

- **Et voi hakea** toimenpidettä, jos:
 - pitkään hoidossa olleella kohteella kaikki tolpat joudutaan uusimaan, mutta verkko voidaan vielä osin hyödyntää
 - Aitaus on mahdollista toteuttaa vanhan aidan korjaamisella tai vain osan lohkon aitaamisella
 - Olet saanut aidan tekemiselle jo muuta tukea, mutta tekeminen on jäänyt kesken
 - Haluat aidata yksittäisen alueen vain osittain esimerkiksi estää eläinten kulun niemekkeeltä mantereelle.
 - Saaren ympärille tehtävä aitaus ei ole eläinten hyvinvoinnin kannalta välttämätön.

- esimerkiksi kesämökkien takia joudutaan tekemään osittain aita siellä täällä mökkitontit kiertäen
- jos edellisen sopimuskauden aikana olet laiminlyönyt aidan ylläpitoa

Petoaitaustoimenpide

- Haku mahdollinen sopimuksen lohkoille jotka jäävät aidattavan alueen sisäpuolelle
- Ei velvoiteta kirjaamaan hoitosuunnitelmaan, sillä petoaidan tarve saattaa tulla yllättäen
 - ELY-keskukselle ilmoitettava tarpeesta → päätös hyväksymisestä
 - selvitys materiaalihankinnoista petoaidalle
- Korvausta myönnetään koko alueen ympäri kiertävälle aidalle
- Aidan tulee tehdä sellaiseksi että pedot pysyy poissa laitumelta
- **Jos tarvikkeita tai rahoitusta saatu muualta, esim. Riistakeskukselta – korvausta ei makseta toimenpiteestä**

Voit hakea petoaitaustoimenpidettä:

- Uusille lohkoille ympäristösopimukseen
- Ilmeinen suurpetouhka (Luken suurepetohavainnoista tai asiasta on paikallista tietoa)
- Aita tehdään siten, että se menee osittain sopimukseen hyväksytyjen lohkojen ulkopuolella. Silloin aitaamistoimenpiteen maksu menee sopimukseen hyväksytyjen hehtaarien mukaan. Sama tilanne koskee rantaniittyjä, joissa aita menee veteen eikä yhtä sivua pystytä välttämättä aitaamaan ollenkaan.



Elinkeino-, liikenne- ja
ympäristökeskus

**Vaikuttaako keskiveden
korkeuden määritelmä
lohkojen pinta-alaan?**



- Ei ole tulossa mitään erillistä karttatasoa Vipuun keskiveden korkeuden määritelmästä
- Olemassa olevat tasot: **Vipu-vesistöt ja merialueet tullaan käyttämään**
- Sopimusalueiden pinta-alojen määritelmässä on otettava huomioon nämä tasot ja lohkot tulee piirtää näiden tasojen mukaan

- 78/2023 41 §:ssä: Ranta-alueella veden puoleisena sopimusalueen rajana käytetään eräiden maatalouden pinta-alaperusteisten tukien myöntämisen yleisistä edellytyksistä annetun valtioneuvoston asetuksen 20 §:n 2 momentin 5 ja 12 kohdassa tarkoitettua rajaa.
→ 77/2023 20 §:ssä Peruslohkon on oltava maantieteellisesti yhtenäistä maatalousmaata tai muuta aluetta. Peruslohkoa rajoittaa:
5) vesistö; 12) merialue;

- Rajauksena voidaan käyttää Vipu-aineistoa, koska sen tarkempia rajauksia muitakaan tuskin löytyy. Periaate tällä säädöspohjalla on, että koko maassa noudatettaisiin samaa käytäntöä niin valvonnassa kuin myönnössäkin.
- Vuosien erilaisuus myös vaikuttaa millä alueella voidaan toimenpiteitä tehdä ja raja näin olisi erilainen eri vuosina. Kun nyt on sovittu, että raja piirretään Vipu-tason mukaan, valvonnassakaan siihen ei tarvitse puuttua, vaan pinta-ala hyväksytään sopimuksen alkuperäisen rajatarkastelun mukaisena, jos koko alue on hoidettu.

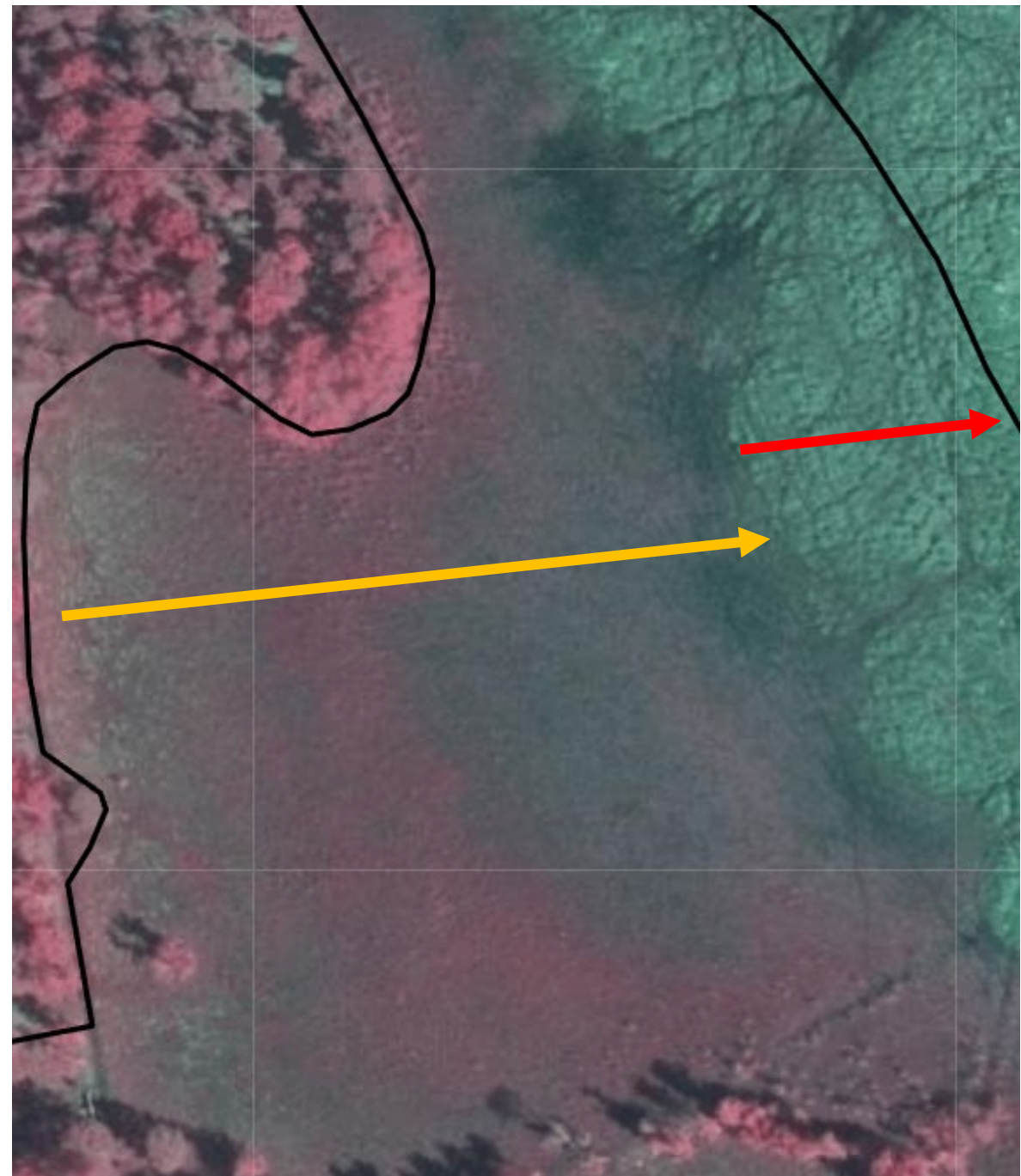
- Eläimet voidaan laiduntaa myös sopimusalueen ulkopuolella, joka on myös suotavaa, jotta kasvusto saataisiin pysymään matalana myös sopimusalueen ulkopuolelle jäävillä reuna-alueilla. Mitään velvoitetta tähän ei viljelijällä kuitenkaan ole. Yhtenä mahdollisuutena sopimusalueen ulkopuolisen alueen hoitoon kuten niittoon, voidaan käyttää Helmirahaa. Helmirahan käyttöä on vaikea ennakoida, koska ei voi ennakkoon sanoa, onko sitä vuosittain käytettävissä.

Jos ruovikkoista aluetta ei pystytä laiduntamaan kunnolla, on mietittävä tarkkaan onko lohko piirretty liian isoksi.



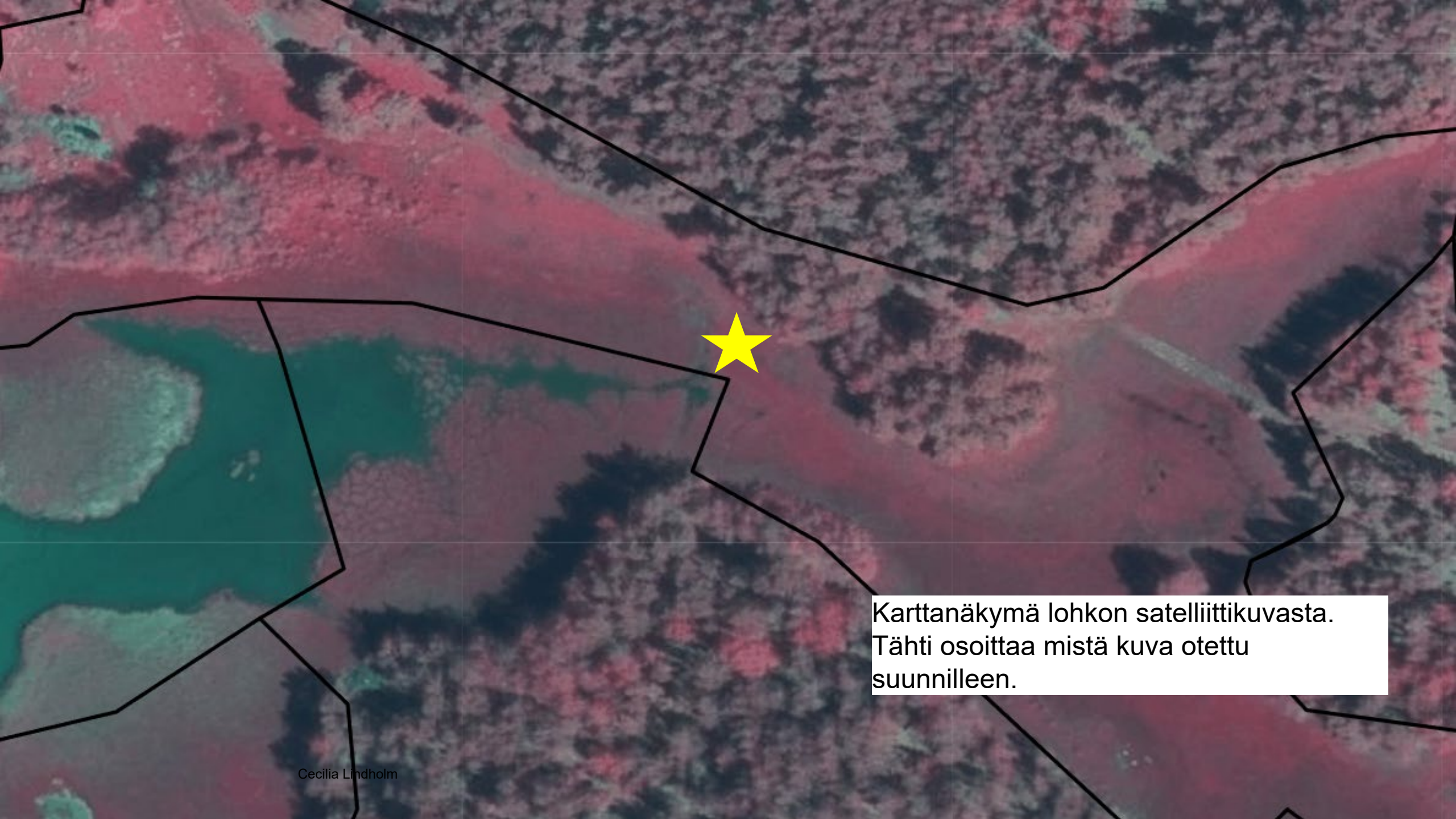
Lohko jolla on iso ruovikko-alue

- Laiduneläinten on päästävä laiduntamaan koko lohkoa
- Kartalta näkee hyvin mihin asti eläimet helposti kulkevat (**oranssi nuoli**) ja mikä on vaikeampi/märempi alue (**punainen nuoli**) hoitaa
→ olisi hyvä pienentää lohkoa, vetämällä lohkonrajaa mannerta päin JOS isoja aloja jää hoitamatta
- Kyseinen lohko ei näy merialuekarttatasolla, **mutta on kuitenkin märempiä alueita olemassa!**

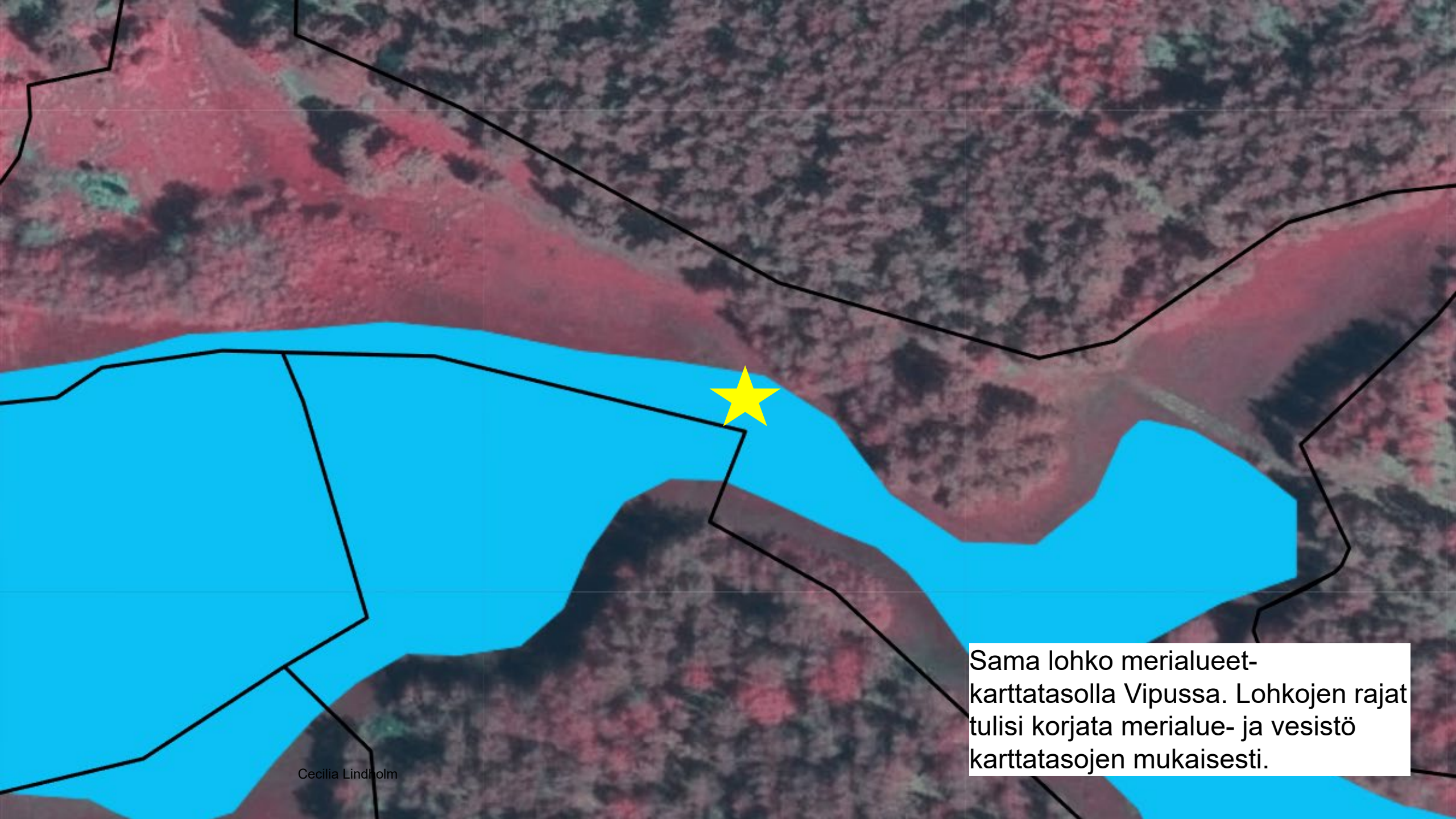




Esimerkki hyvästä rantalaitumesta, josta suuri osa lohkosta jää merialueet-karttatason alle – eli sopimuslohkon ulkopuolelle. Nämä alueet saa kuitenkin laiduntaa.



Karttanäkymä lohkon satelliittikuvasta.
Tähti osoittaa mistä kuva otettu
suunnilleen.



Sama lohko merialueet-
karttatasolla Vipussa. Lohkojen rajat
tulisi korjata merialue- ja vesistö
karttatasojen mukaisesti.



Elinkeino-, liikenne- ja
ympäristökeskus

Inventoinnit ja arvoluokat



- Sopimusalueiden arvoluokka määräytyy inventointien perusteella, ja niiden tulokset on nähtävillä inventointien yhteenvedoissa. Alueita, joita ei ole inventoitu, mutta tuenhakija hakee niitä korkeampaan tukeen (arvokas pb), tullaan ympäristöasiantuntijan arvioimana katsomaan maastossa ja määrittämään kohteen arvoluokka.

Arvoluokkia ovat:

- Kunnostuskelpoinen (K)
- Paikallisesti arvokas (P)
- Maakunnallisesti arvokas (M)
- Valtakunnallisesti arvokas (V)

- **Ympäristösopimus, ylempi** karttataso Vipussa
--> jos lohkot tällä karttatasolla: inventoitu ja todettu valta- tai maakunnallisesti arvokkaaksi perinnebiotoopiksi
--> voit ilmoittaa tällaisen lohkon arvokkaaksi tukihakemuksessa = korkeampi tukitaso
- **Ympäristösopimus, lausunto** karttataso Vipussa
--> jos lohkot tällä karttatasolla: liitettävä tukihakemukseen inventoinnin toteuttaneen viranomaisen lausunnon, jos hakee korkeampaa tukitasoa



Elinkeino-, liikenne- ja
ympäristökeskus

Perustulotuki ja luonnonhaittakorvaus/ perinnebiotoopit – mitä tulee huomioida?



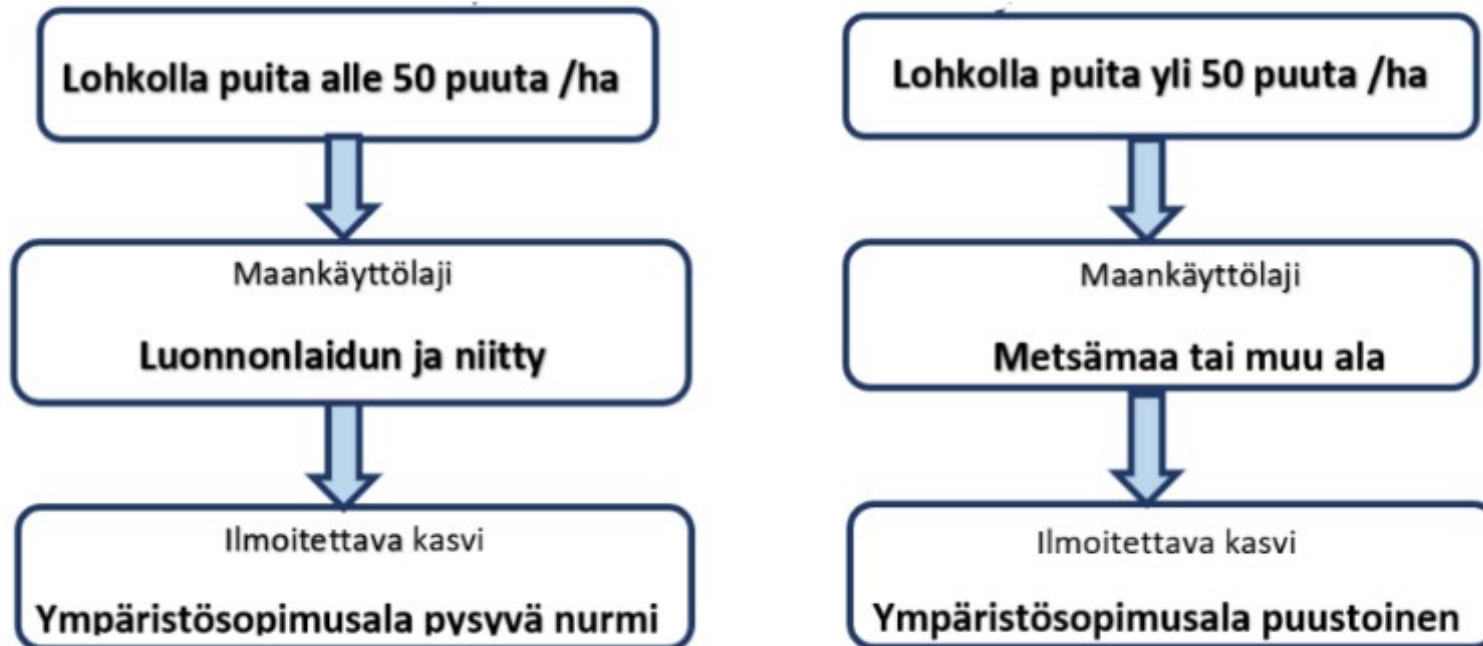
- Jos sopimukseen haettava peruslohko täyttää maatalousmaan ja pysyvän nurmen vaatimuksen, on se oikeutettu saamaan perustulotukea, nuorten viljelijöiden tulotukea tai uudelleenjakotulotukea sekä luonnonhaittakorvausta.

Perustulotuen vaatimus pysyvän nurmen tukikelpoisuudesta:

- **heinäkasveja/muita nurmirehukasveja yli 50 % kasvulohkon alasta** ja tällöin samalla lohkolla voi olla myös:
 - muita laidunnettavia ja tuotantoeläinten rehuksi soveltuvia kasveja kuin heinä- ja nurmirehukasveja, joista lehtipensaat ja lehtipuiden taimet voivat olla hajanaisesti yksittäin tai pieninä ryhminä
 - **enintään 50 puuta/ha, hajanaisesti** kasvulohkolla
 - suuret kivet ja siirtolohkareet jotka näkyy ilmakuvalta on rajattu pois

Lohkojen puustoisuus

Sopimuslohkojen ilmoittaminen



- Merenrantaniityillä on huomioitava nurmikasvivaatimus perustulotukea ja LFA-tukea saavilla alueilla. Pelkästään ruovikkoa kasvavat alueet rajataan pois sopimusalueista rankemmalla kädellä, kuin edellisellä kaudella.



Elinkeino-, liikenne- ja
ympäristökeskus

Kiitos!

Esme Manns, johtava asiantuntija
esme.manns@ely-keskus.fi

Cecilia Lindholm, tarkastaja
cecilia.lindholm@ely-keskus.fi