

Biokaasua Pirkanmaalle 2.0

Maaseutuyritysten biokaasulaitosinvestointien rahoitus

Tampere 31.1.2023

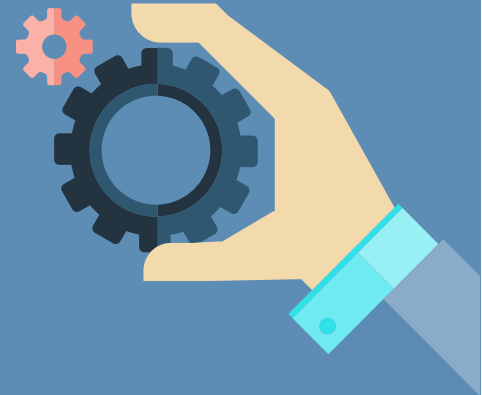
Johtava asiantuntija Juuso Kalliokoski
Maa- ja metsätalousministeriö

Ajankohtainen CAP-valmistelutilanne

- Suomen CAP-suunnitelma 2023-2027 hyväksytty 31.8.2022:
<https://mmm.fi/cap27/cap-suunnitelma>
- Laki maaseudun kehittämisen tukemisesta rahoituskaudella 2023-2027 (1325/2022) <https://finlex.fi/fi/laki/alkup/2022/20221325>
Hallituksen esitys HE 166/2022 vp
https://www.eduskunta.fi/FI/vaski/HallituksenEsitys/Sivut/HE_166+2022.aspx
- Maaseudun yritysrahoitusta koskeva valtioneuvoston asetus valmisteilla
- Maaseudun yritysrahoitukseen sovelletaan nykyisiä EU:n valtiontukisääntöjä
- Yritysrahoituksen valintaperusteet CAP-suunnitelman seurantakomiteassa 31.1.2023

Maaseudun yritysrahoitus

Toimenpiteet (interventiot)



Maaseudun yritysrahoituksen toimenpiteet

Maaseudun yritysrahoituksen toimenpiteiden kuvaukset CAP-suunnitelmassa (suluissa sivunumerot):

- INV yritys 01 – **Uusiutuvan energian ja biopolttoaineiden investoinnit** (s. 860-866)
- INV yritys 02 – Maatalous- ja luonnontuotteiden jalostuksen ja kaupan pitämisen investoinnit (s. 867-873)
- INV yritys 03 – **Mikro- ja pienyritysten sekä monialaisten maatilojen investoinnit** (s. 874-880)
- INSTAL (75) - Maaseudun yritystoiminnan käynnistäminen: Yritystoiminnan käynnistäminen maaseudulla (s. 885-888)
- KNOW (78) – Tietämyksen vaihto ja tiedon levittäminen: **Yritysten kehitys – Maaseutuyritysten kehittäminen** (s. 1006-1011)
- COOP (77) - Yhteistyö: Leader (s. 914-925)

ELY-yrityusrahoitus





Uusiutuvan energian ja biopolttoaineiden investoinnit

Uusiutuvan energian tukemisen peruslähtökohtia

Manner-Suomen maaseudun kehittämissuunnitelmassa 2014-2020 on erilliset toimenpiteet uusiutuvan energian tuotannollisten investointien tukemiseen

a) maatiloille ja

b) maaseutualueiden mikro- ja pienyrityksille (maaseutuyritykset) sekä monialaisille maatiloille

Maatalouden investointituella (rakennetuki) tuettava maatilojen uusiutuvan energian tuotanto kattaa maatilan tuotantotoiminnassa tarvittavan energian. Energiaa voi myydä tilalta ulos vasta kun investoinnin pysyvyysaika on kulunut umpeen.

Maaseudun yritysrahoituksella tuettava maaseutuyritysten uusiutuvan energian tuotanto koskee ulkopuolisille asiakkaille myytävää energiaa. Jos maatila hyödyntää maaseudun yritysrahoitusta esim. biokaasuntuotannon investointiin, on kyseisellä toiminnalla oltava kannattavan toiminnan edellytykset ja maatilan ulkopuolisia asiakkaita.

Hyvä muistaa:

Uusiutuvan energian tuotantoon kohdistuva investointi on eri asia kuin uusiutuvan energian raaka-aineiden tuotantoa kohdistuva investointi.

Uusiutuvan energian ja biopolttoaineiden investoinnit

Toimenpide	Uusiutuvan energian ja biopolttoaineiden investoinnit
Tuensaaja	Mikro- ja pienyritys sekä monialainen maatila
Tukimuoto	Avustus
Tuen sisältö	<ul style="list-style-type: none">- Uudet kokonaisteholtaan enintään (alle) 2 MW pienet laitokset sekä olemassa olevat toimivat laitokset, joissa investoinnin seurauksena kapasiteetti lisääntyy- Liiketoimintasuunnitelma, kehittämissuunnitelma ja hankesuunnitelma- Aineelliset investoinnit- Aineettomat investoinnit
Reunaehdot	Investoinnin hyväksyttävät kustannukset vähintään 10 000 euroa. Investoinnin hyväksyttävien kustannusten enimmäismäärä voi olla 2 milj. euroa. Investointi voi olla kustannuksiltaan myös suurempi, mutta kustannuksia otetaan huomioon vain enimmäismäärään asti.
Tukitaso	Olemassa olevat laitokset 20 %, uudet laitokset 30 % ja biokaasulaitokset 50 %.
Rahoitus	15 milj. € + kansallista lisärahoitusta
Erityistavoite	ET4: Edistetään ilmastonmuutoksen hillitsemistä ja ilmastonmuutokseen sopeutumista muun muassa vähentämällä kasvihuonekaasupäästöjä ja parantamalla hiilen sitomista sekä edistetään kestävää energiaa = <i>Edistetään ilmastonmuutoksen hillitsemistä ja ilmastonmuutokseen sopeutumista sekä kestävää energiaa</i>
Valtiontukiperusta	Yleinen ryhmäpoikkeusasetus (GBER): https://eur-lex.europa.eu/legal-content/FI/TXT/?uri=CELEX%3A02014R0651-20210801&qid=1675075912682 (ja vähämerkityksinen tuki (de minimis): https://eur-lex.europa.eu/legal-content/FI/TXT/?uri=CELEX%3A02013R1407-20200727&qid=1675076041153)
Yhdistettävyyys	Yhdistettävyyys muuhun yritysrahoitukseen: Investoinnin toteutettavuustutkimus voi edeltää investointia. Kehittämistoimia voi toteuttaa erikseen. Investoinnin toteutettavuustutkimuksia ja kehittämistä ei tueta tästä toimenpiteestä.
Muuta	Uusiutuvan energian investointien toteutettavuustutkimuksia tuetaan Mikro- ja pienyritysten sekä monialaisten maatalojen investoinnit –toimenpiteestä. Kehittämistä tuetaan Yritysten kehitys – Maaseutuyritysten kehittäminen –toimenpiteestä.



Mikro- ja pienyrittäjien sekä monialaisten maatilojen investoinnit

Mikro- ja pienyritysten sekä monialaisten maatilojen investoinnit

Toimenpide	Mikro- ja pienyritysten sekä monialaisten maatilojen investoinnit
Tuensaaja	Mikro- ja pienyritys sekä monialainen maatila (maa- ja metsätalouden alkutuotannon ulkopuoliset toimialat)
Tukimuoto	Avustus
Tuen sisältö	<ul style="list-style-type: none">- Uusien tai toimivien yritysten investoinnit- Liiketoimintasuunnitelma, kehittämissuunnitelma ja hankesuunnitelma- Investoinnin toteutettavuustutkimus (investoinnin teknisten ja taloudellisten edellytysten ja vaihtoehtojen selvittäminen).- Aineelliset investoinnit- Aineettomat investoinnit
Reunaehdot	Investoinnin hyväksyttävät kustannukset vähintään 10 000 euroa. Investoinnin hyväksyttävien kustannusten enimmäismäärä 1,5 milj. euroa. Investointi voi olla kustannuksiltaan myös suurempi, mutta kustannuksia otetaan huomioon vain enimmäismäärään asti. Toteutettavuustutkimuksen hyväksyttävien kustannusten enimmäismäärä 50 000 euroa.
Tukitaso	Aineelliset ja aineettomat investoinnit 20-40 % (valtiontukisäännöt ja Suomen valtiontukikartta vaikuttavat tukitasoihin). Aineellisten investointien toteutettavuustutkimukset 50 %.
Rahoitus	152,0 milj. euroa
Erityistavoite	ET8: Edistetään työllisyyttä, kasvua, sukupuolten tasa-arvoa, mukaan lukien naisten osallistuminen maatalouteen, sekä sosiaalista osallisuutta ja paikallista kehitystä maaseutualueilla, myös kiertotaloudessa ja kestävässä metsätaloudessa
Valtiontukiperusta	Yleinen ryhmäpoikkeusasetus (GBER): https://eur-lex.europa.eu/legal-content/FI/TXT/?uri=CELEX%3A02014R0651-20210801&qid=1675075912682 (ja vähämerkityksinen tuki (de minimis): https://eur-lex.europa.eu/legal-content/FI/TXT/?uri=CELEX%3A02013R1407-20200727&qid=1675076041153)
Yhdistettävyyys	Yhdistettävyyys muuhun yritysrahoitukseen: Investoinnin toteutettavuustutkimus voi edeltää investointia. Kehittämistoimia voi toteuttaa erikseen. Kehittämistä ja uusiutuvan energian investointeja ei tueta tästä toimenpiteestä.
Muuta	Kehittämistä tuetaan Yritysten kehitys – Maaseutuyritysten kehittäminen –toimenpiteestä. Uusiutuvan energian investointeja tuetaan Uusiutuvan energian ja biopolttoaineiden investoinnit –toimenpiteestä. Tästä toimenpiteestä tuetaan uusiutuvaan energiaan liittyviä toteutettavuustutkimuksia.



Yritystoiminnan käynnistäminen maaseudulla

Yritystoiminnan käynnistäminen maaseudulla

Toimenpide	Yritystoiminnan käynnistäminen
Tuensaaja	Maatila, joka käynnistää maatalouden ohella muuta yritystoimintaa
Tukimuoto	Avustus
Tuen sisältö	<ul style="list-style-type: none">- Maatila monipuolistaa toimintaansa maatalouden ulkopuolelle- Liiketoimintasuunnitelma, kehittämissuunnitelma, hankesuunnitelma (jossa luonnosbudjetti jaoteltuna työpakettien mukaisesti)- Maatila saa yritystoiminnasta pääasiallisen toimeentulon/yritystoiminta on päätoimista (maatalous + muu yritystoiminta) → yritystoiminnan merkittävyys- Muu yritystoiminta työllistää mahdollisesti myös ulkopuolisia työntekijöitä joko osa- tai kokoaikaisesti- Hankitaan asiantuntijapalveluita- Voi sisältää kokeiluja ja pienhankintoja
Reunaehdot	Hyväksytyt liiketoimintasuunnitelma yritystoiminnan käynnistämisestä sekä tavoitellun vähintään 15 000 euron vuosittaisen liikevaihdon saavuttaminen.
Tukitaso	10 000 euroa kertakorvaus. Hankesuunnitelma tulee laatia siten, että tuen saaja pystyy raportoimaan toimenpiteiden toteutumisen suunnitelmaan nähden.
Rahoitus	2 milj. euroa
Valtiontukiperusta	Vähämerkityksinen tuki (de minimis).
Erityistavoite	ET7: Helpotetaan kestävän yritystoiminnan kehittämistä maaseutualueilla
Yhdistettävyyden	Yhdistettävyyden muuhun yritysrahoitukseen: Uuden yritystoiminnan käynnistämiseen voi hakea myös investointitukea. Investoinnin toteutettavuustutkimus voi edeltää investointia. Kehittämistoimia voi toteuttaa erikseen.
Muuta	Tuki on tarkoitettu uuteen yritystoimintaan joka käynnistetään täysin alusta tai tilanteessa, jossa yritystoiminta ei ole vielä vakiintunut.



Maaseutuyritysten kehittäminen

Maaseutuyritysten kehittäminen

Toimenpide	Maaseutuyritysten kehittäminen
Tuensaaja	Mikro- ja pienyritys ja monialainen maatila sekä maataloustuotteita jalostava pk-yritys (Annex I –yritykset)
Tukimuoto	Avustus
Tuen sisältö	<ul style="list-style-type: none">- Tuotteiden, palveluiden, menetelmien, teknologioiden ja digitaalisten ratkaisujen sekä muiden innovaatioiden kehittäminen.- Kehittämisessä tarvittavat pienimuotoiset käytännönläheiset tai tiedelähtöiset tutkimukset, selvitykset ja suunnitelmat sekä tarvittavan asiantuntijaosaamisen ja tiedon hankkiminen.- Kehittämiseen rajautuvat vuokratkustannukset.- Kehittäminen tapahtuu pääsääntöisesti yrityksen sisällä.- Kehittämistoimet eivät voi kuitenkaan kokonaan muodostua kehittämistyöstä johtuvista yrityksen sisäisistä palkkakuluista.- Ulkopuolisin asiantuntijaosaamisen hankkiminen on yhtenä tuen edellytyksenä eli kehittämisresursseja voidaan ostaa yrityksen ulkopuolelta.
Reunaehdot	Hyväksyttävien kustannusten enimmäismäärä 100 000 euroa.
Tukitaso	Kehittämistoimet 50 %
Rahoitus	12,5 milj. euroa
Erityistavoite	ET8: Edistetään työllisyyttä, kasvua, sukupuolten tasa-arvoa, mukaan lukien naisten osallistuminen maatalouteen, sekä sosiaalista osallisuutta ja paikallista kehitystä maaseutualueilla, myös kiertotaloudessa ja kestävässä metsätaloudessa <i>+ läpileikkaava tavoite:</i> Maatalouden ja maaseudun uudenaikaistaminen lisäämällä ja jakamalla tietämystä, innovointia ja digitalisointia maataloudessa ja maaseutualueilla sekä kannustamalla niiden käyttöönottoon viljelijöiden keskuudessa tutkimuksen, innovoinnin, tietämyksen vaihdon ja koulutuksen paremman saatavuuden avulla
Valtiontukiperusta	SEUT art. 42 / CAP-suunnitelma (maataloustuotteita jalostavat ns. Annex I –yritykset) ja vähämerkityksinen tuki (de minimis).
Yhdistettävyys	Kehittäminen voi edeltää investointia tai tapahtua investoinnin jälkeen. Kehittämistoimia voidaan myös erillisenä hankkeena, joka ei suoraan liity investointiin.
Muuta	Kehittämistukea ei myönnetä yrityksen tavanomaiseen toimintaan. Tästä toimenpiteestä tuetaan uusiutuvaan energiaan liittyvää kehittämistä.



KIITOKSET!

maaseutu.fi



Euroopan unionin
rahoittama